

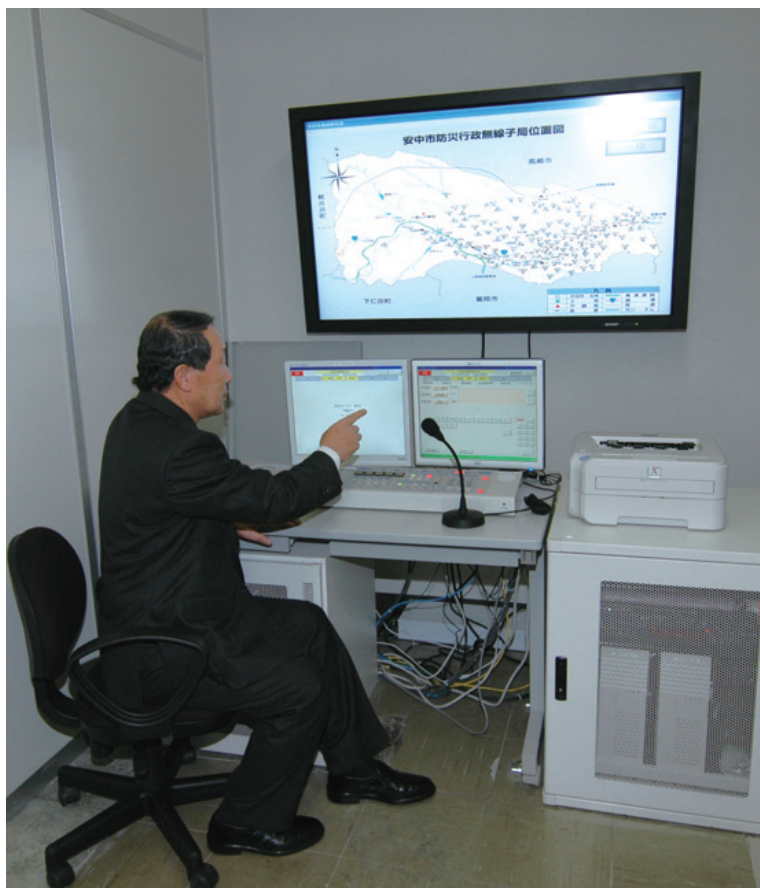


# あんなが

平成23年

4月1日号

Vol.61



## 市内全域で防災行政無線放送始動

市役所本庁内の親局から市内 158 力所に設置した屋外子局を通して市内全域へ自然災害などに関する一斉放送や、一部の必要な地域への放送を行います。システムの適切な運用により「災害に強く、安心して暮らせるまちづくり」に努めます。詳しくは P2 をご覧ください。

※市税等納期一覧表が入っていますので、切り取ってご利用ください

## 市長対話の日

4月30日(土) 支所 第2会議室  
5月28日(土) 本庁 市民ロビー  
時間▶午前10時～正午  
※受付は午前11時30分まで  
※都合により時間変更になることもあります

## 主な内容

- P 2 防災無線施設の概要について
- P 3 安中保健福祉事務所が新設されます
- P 4 国民健康保険・長寿医療制度  
日帰り人間ドック希望者募集

## 人口と世帯

人口	62,886人	(-14)
男	30,786人	(-3)
女	32,100人	(-11)
世帯数	23,911世帯	(+11)

住民基本台帳人口(2月末日現在)  
※( )内は前月との比較

# 防災行政無線施設の概要について

近年、異常気象による豪雨や地震などの自然災害による被害が増える中で、突発的な災害に対して被害を最小限に抑えられるよう、日頃からの備えや災害時の適切な行動が非常に重要です。

市では災害時に災害情報などを収集し、地域の皆さんに対して適切な情報を一斉に迅速かつ正確に伝達するとともに、生活に必要な情報の伝達手段として円滑な通信の確保を図ることを目的に、平成 21 年度から整備を進めてきたデジタル同報系防災行政無線施設の整備工事が終わり、旧安中市地域においても今年 4 月から運用を始めます。

緊急時の放送では、地震、洪水や火災など災害などに関する情報をお知らせするほか、災害時の避難勧告、避難指示などの情報伝達を行います。また、平常時は試験放送を兼ねてミュージックチャイム（正午と午後 5 時）を流します。

## 旧松井田町地域における火災発生時の放送について

消防署からの火災発生、鎮火のお知らせについては、屋外子局（デジタル）では今までどおり放送が流れますが、各家庭に設置されている戸別受信機（アナログ）では流れませんのでご注意ください。

設備名	説明	設置場所
親局	統括管理を一元的に行います。	市役所本庁
遠隔制御装置	親局以外の場所から親局設備を制御します。	市役所本庁・支所、安中消防署および松井田分署
再送信子局	親局と屋外子局との間の通信を中継します。	板鼻第 4 区集会所、秋間旧第 12 区住民センターおよび市消防団第 11 分団第 2 部消防詰所
屋外子局	親局からの電波を受信して拡声放送します。	158 局（旧安中市地域 107 ・旧松井田町地域 51）
中継局	送信局から受信局への電波を中継します。	小根山森林公園



安中消防署に設置された  
遠隔制御装置



市内 33 カ所に設置された  
アンサーバック付きの屋外子局



電波状況の悪い地域に設置された  
再送信子局

問合せ▶本庁安全安心課生活安全係・支所地域振興課管理係（☎382-1111）

# 安中保健福祉事務所が

# 新設されます

問合せ▼

安中保健福祉事務所

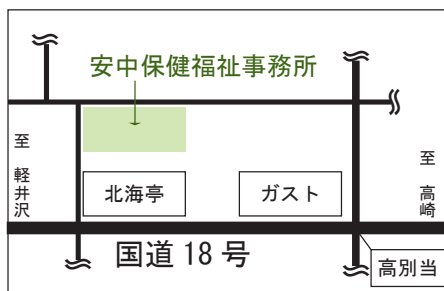
☎381-0345

平成23年4月1日から県の保健福祉事務所が次のとおり変更されますので、お間違えのないようご注意ください。

なお、藤岡保健福祉事務所の業務に変更はありません。

◆西部保健福祉事務所安中支所が廃止され、「安中保健福祉事務所」が新設されます。安中市域を管轄する保健所として保健業務が拡充されます。

安中保健福祉事務所		
場所・電話番号	安中市高別当336-8 ☎381-0345	
所管区域	安中市	※建物の場所は西部保健福祉事務所安中支所と変更はありません
主な業務内容	○保健所業務 ○母子寡婦福祉業務（母子寡婦資金貸付など）	



富岡保健福祉事務所	
場所・電話番号	富岡市田島343-1 ☎0274-62-1541 ※富岡合同庁舎内
所管区域	○生活保護（多野郡・甘楽郡） ○その他福祉関係業務（老人福祉・介護保険（西部介護福祉事務センター所管業務を除く）・障害者福祉（人にやさしい福祉のまちづくり条例（特定生活関連施設の交付申請受付・検査・指導など）・児童福祉など） ○介護施設・障害者福祉施設・保育所などの指導 監査（高崎市（高崎市移譲分を除く）・藤岡市・富岡市・安中市・多野郡・甘楽郡）
主な業務内容と所管区域	

◆西部保健福祉事務所が行っている福祉関係業務（西部介護福祉事務センター所管業務を除く）を富岡保健福祉事務所が引き継ぎます。

西部介護福祉事務センター		
場所・電話番号	高崎市高松町6 ☎322-3130	※建物の場所は西部保健福祉事務所と変更はありません
所管区域	高崎市・藤岡市・富岡市・安中市・多野郡・甘楽郡	
主な業務内容	○居宅サービス事業者などの新規指定申請、各種届出受付	

◆西部保健福祉事務所を廃止し、介護保険業務の一部を所管する「西部介護福祉事務センター」が新設されます。

国民健康保険・後期高齢者医療制度加入者の皆さんへ

# 日帰り人間ドック募集のおしらせ

年に1度の健康チェックを!! 受付期間は4月19日～28日

市では、安中市国民健康保険の加入者の皆さんおよび市内に住所を有する後期高齢者医療制度加入者の皆さんを対象に「日帰り人間ドック」を実施します。なお、この人間ドックを受診すれば、特定健康診査（後期高齢者健康診査）を受診したことになります。75歳未満の人でメタボリックシンドローム（内臓脂肪症候群）に該当すると診断された人には、後日、特定保健指導利用券と利用案内をお送りしますので、必ず特定保健指導を受けてください。ご希望の人は次によりお申し込みください。

## 対象者▼

- ①国民健康保険人間ドック：昭和51年3月31日以前に生まれた国民健康保険加入者で、国民健康保険税を完納している世帯の人（1世帯2人まで）
- ②高齢者人間ドック：市内に住所を有する後期高齢者医療制度加入者で、後期高齢者医療保険料を完納している世帯の人（1世帯2人まで）

※①・②ともに平成23年4月1日現在で該当している人が対象

自己負担金▼10,600円

※医師が必要と認めた場合、眼底検査を実施しますが、自己負担金は同じです

## 定員（先着順）▼

- ①国民健康保険人間ドック：550人
- ②高齢者人間ドック：150人

## 受診期間▼

6月1日（水）～11月30日（水）まで

※40歳未満の人・75歳以上の人は12月まで

検診機関▼下表のとおり

## 受付期間・場所▼

- 4月19日（火）午前10時～午後6時  
安中保健センター1階・支所住民税務課
- 4月20日（水）～28日（木）  
午前8時30分～午後5時15分  
本庁国保年金課・支所住民税務課

※定員になり次第受付終了

※土・日を除く

## 受付時に持参するもの▼

国民健康保険人間ドック・高齢者人間ドックともに、受診する人の保険証・印鑑

## 注意事項▼

検診費助成が決定した人でも、検診日当日までに、安中市国民健康保険の資格を喪失した場合、または後期高齢者医療制度加入者で市外に転出した場合は、受診できません。安中市国民健康保険特定健康診査または後期高齢者健康診査との重複受診はできません。万一、重複受診した場合には、特定健康診査または後期高齢者健康診査の費用を全額負担していただきます。

## 平成23年度安中市人間ドック実施協力医療機関

医療機関名	住所	電話番号
アミヤ医院	原市 1431-3	385-1511
有坂内科医院	安中 1-29-1	381-0485
上杉医院	板鼻 1-2-43	381-0448
公立碓氷病院	原市 1-9-10	385-8221
櫻井内科医院	郷原 130-5	385-8551
正田病院	安中 1-16-32	382-1123
城田医院	磯部 1-19-4	385-7858

医療機関名	住所	電話番号
須藤病院	安中 3532-5	382-3131
田口医院	松井田町松井田 372	393-1731
藤巻医院	松井田町松井田 556	393-1324
堀口医院	安中 2-9-15	381-0229
本多病院	鷺宮 205-1	382-1255
松井田病院	松井田町新堀 1300-1	393-1301
みやぐち医院	原市 3875	384-1126

(50音順)

問合せ▶本庁国保年金課国保係・支所住民税務課国保年金係（☎382-1111）



# 野生動物による 被害を防ぐには

問合せ▼谷津庁舎農林課林政係  
支所産業建設課農林係  
(☎382-1111)

市では有害鳥獣駆除隊の協力を受け、平成22年4月から11月の狩猟解禁までの間に有害鳥獣駆除として主にイノシシなどを捕獲しました。

これから暖かくなるにつれ、野生動物の動きが活発化してきますので、農作物の被害防止や皆さんの安全のためにも次のことにご注意ください。

## 有害鳥獣捕獲頭数の推移

	平成20年度	平成21年度	平成22年度
イノシシ	251	224	409
アライグマ	19	31	76
ハクビシン	42	88	88
ニホンザル	18	24	27

## 有害鳥獣による被害を防ぐには!!

### 1. 野生動物が近寄らない環境を作る

知らない間にしていた餌付け行為をやめる。

#### 例えば

●人間にとって商品価値のない野菜でも野生動物にとっては立派な食料です。収穫後のくず野菜や放置果樹類などを食べられる所に置かないよう心がけましょう。ゴミステーションなどに出す際も回収日の朝に出しましょう。

●屋外に生ゴミなどを捨てないようにしましょう。イノシシはミミズや沢ガニなども大好物です。畑などに撒いた堆肥や草刈りを施した跡地などに出没することもありますのでご注意ください。

### 2. 野生動物を近づけない

●住居や物置などに小動物が侵入しないよう気を付けましょう。また人家付近の耕作放棄地などは野生動物にとっては絶好の住み家になりますので適切な管理が必要です。

●夕方から早朝にかけては活動が活発になります。夜間外出の際は懐中電灯や音の出るものを携帯しましょう。むやみに威嚇することは大変危険です。出会ってしまった際には速やかにその場を離れましょう。

### 3. 有害鳥獣被害減少への協力をお願いします

●現在、市では狩猟期間外に有害鳥獣駆除隊の協力のもと、適正な捕獲を行っています。捕獲檻の設置場所などのご理解・ご協力をお願いします。

●駆除だけでは完全に被害を減らすことはできません。捕獲檻設置場所などにも安全上制限がある場合も想定されるため、自己防衛もお願いします。農作物被害に対する防除資材補助制度もありますので、必ず購入前にご相談ください。

## 野生動物の生態

### ○イノシシ く餌があればどこまでも

子どもを春に産み栄養状態がよければ非常に繁殖力が高く、野生の寿命は10〜15才。犬と同等の学習能力があり、音・光・においにはすぐ慣れます。夜行性ではないのですが、とても臆病であるため、人のいない夜間に活動します。

耕作放棄地や、遊休農地は絶好のすみかです。山に居場所がないからイノシシは来るのではありません。里に美味しいものがあるから来るのです。

### ○アライグマ・ハクビシン く人間の身近に生息

子どもを春に産み、廃屋や倉庫まれには人家の屋根裏などに住み家を作る。主に夜行性で手先が器用なため、防護柵などでは防ぎきれない場合もあります。食性は雑食性で人間の食べるものであれば、ほとんどのものを食べます。

# 地域福祉の向上を目指して

## 新しい民生委員・児童委員の皆さんを紹介します

民生委員・児童委員の一斉改選が昨年の12月1日 が義務づけられています。相談内容などを口外することに行われました。新しく161人の民生委員・児童委員とはありませんので、安心してご相談ください。

みなさんが決定しました。なお、新しく決定した民生委員・児童委員の皆さんは次のとおりです。

(敬称略)

**問合せ▶**本庁福祉課社会福祉係  
支所保健福祉課福祉子ども係  
(☎382-1111)

民生委員は民生委員法により設置され、児童福祉法により児童委員を兼ねています。任期は3年で、厚生労働大臣の委嘱を受け、地域でさまざまな福祉活動のほか、市民の皆さんの身近な相談相手として、ご活躍いただいています。

民生委員・児童委員は法律で個人の秘密を守ること

担当地区	氏名
1区	内田 望
2区	高橋 秋子
3区	中島 正
4区	木村 秀夫
5区	白石はるみ
6区	白石 伸恵
7区	伊藤なおみ
主任児童委員	白石みどり
主任児童委員	小林三千代

担当地区	氏名
1区	宮澤 妙子
1区	熊谷 雅子
2区	須藤 修吾
3区	三澤美津子
4区	安居 克明
5区	大崎 巖
5区	伊与久富子
5区	吉澤 秀子
主任児童委員	篠原 晴美
主任児童委員	関根 好子

担当地区	氏名
1区	悴田 孝会
2区	中曾根 齋
2区	蔭山 直子
2区	小原美恵子
3区	小金沢一男
3・4区	多胡恵美子
4区	神宮ミツ子
5区	青木 禮子
主任児童委員	堀越 順子
主任児童委員	白井加代子

担当地区	氏名
1区	鬼形久美子
2区	清水 國江
3区	稲川よし子
4区	大工原正男
5区	金井 一代
5区	生駒 朝男
主任児童委員	鬼形 栄子
主任児童委員	金井千鶴子

担当地区	氏名
源ヶ原・上本町・本町	工藤 登一
新堀中宿	鈴木 禎
新堀中宿	小坂橋滋子
新 町	木村 好男
森 崎	中澤美江子
上 町	小栗 敏子
仲町・南町	田村すみ子
紺屋町・北横町	五十嵐宣人
下 町	野澤 信智
新田・琵琶ノ窪	吉田 幸治
主任児童委員	安藤由紀子
主任児童委員	井口貴富美

担当地区	氏名
横川西	長岡 静枝
横川西・横川東	小林 進
横川東	茂木真寿美
五料西	猿谷 節子
五料東	茂木 昌子
五料中	佐藤 郁子
坂本1区	荒川 勝美
坂本2区	美津津早由利
原	土屋 眞澄
入牧1区	上原 好枝
入牧1区	半田 昇
入牧2区	佐藤 文子
主任児童委員	柴崎 栄子
主任児童委員	斉藤 悦子

担当地区	氏名
上人見	佐藤三雄
法正寺	阿久津亮一
塚原	相川 吉丸
大王寺・高野谷戸	上原 盛雄
二軒在家	白石 弘子
烏留北	齊藤 智好
烏留南	丸山 美子
別 所	小林まり子
八城東	櫻井 孝幸
八城西	塩原 禎
行 田	中山 節子
主任児童委員	寺島 弥生
主任児童委員	塩谷 景子

担当地区	氏名
下増田	小林 芳男
下増田・国衛百石	潮 和代
下増田・国衛百石	小林 榮枝
高梨子	岩井 智子
小日向	新井 英夫
土塩西	高橋 秀子
土塩東	吉田 久恵
新 井	黛 典周
上増田東	金井 信量
上増田東	吉田 広志
上増田東・上増田西	萩原 隆
上増田西	上原 正枝
上増田西	黛 民恵
主任児童委員	小坂橋周子
主任児童委員	小坂橋陽子

担当地区	氏名
1区	金田 一郎
1区	松本 清子
1区	脇 綾子
2区	岡村あさ代
2区	平野 洋子
2区	須藤 慶子
3区	田島 忠明
3区	小川 正子
3区	貝田 久恵
4区	伊藤 彰二
4・5区	須藤 稔
5区	猿谷 剛一
主任児童委員	山本久美子
主任児童委員	田村ひとみ

担当地区	氏名
1区	野口 淳一
2区	佐藤 和夫
3区	河村 忠
3区	佐藤 順子
4区	太田 玲子
5区	木暮こづえ
6区	茂木あけみ
主任児童委員	野口 千春
主任児童委員	半田 絹子

担当地区	氏名
1区	半田 道子
1区	萩原美智子
1区	金井 一
2区	田中 正利
3甲区	山田 和子
3甲区	大滝 元春
3甲区	村椿 健
3甲区	仁井 芳江
3乙区	赤塚美香子
4区	志田 司
4区	川合 和代
4区	白石 淳子
4区	竹中知江子
5区	中澤 芳子
5区	小林 昇
6区	大木 久子
6区	今井たみ子
7区	須賀恵美子
8区	高橋 敏子
9区	小坂橋節子
9区	清水 照夫
主任児童委員	櫻井なおみ
主任児童委員	藤原 恵子

担当地区	氏名
1区	土屋壽美江
1区	佐藤 悦子
2区	徳増 弘子
2区	田村 實
2-2区	旭 重男
2-2区	酒井 徳重
3区	宮寄 朋子
3区	鈴木美恵子
4区	田中 秀治
4区	立川美恵子
5区	多胡 静子
5区	山崎 陽子
5区	矢島知佳子
6区	島田 弘子
7区	清水 浩
8区	須藤貴美子
9区	佐藤由美子
10区	中島多万恵
10区	野口 勇
10区	田村 隆
11区	内田 桃代
12区	内田美和子
主任児童委員	千葉登志子
主任児童委員	須藤ひとみ

# 納期内納付のご協力ありがとうございます

税は私たちが安心して健康な暮らしをするために、重要な役割をもっています。福祉や教育、道路整備など、様々な事業を進めるうえで、非常に大切な財源です。

納期内に納めない人がいると、財源不足となるうえ、税を納めた人との間で負担の公平さを欠くこととなります。安中市では大多数の皆さんが納期の自主納付にご協力いただいています。

## ○市税などの納め忘れはありませんか？

市税などの平成22年度通常納期限は、3月末をもって全て納期到来します。市税などの納付は自主納付が原則です。納期限を過ぎた場合は、督促状の発送など多額の経費がかかり、その経費も市税で負担することとなります。今後とも、納期内納付にご協力をお願いします。

平成22年度の納税通知書をもう一度確認し、納め忘れのある場合は、早急に納付してください。

## ○便利で確実な口座振替（自動払込）をおすすめします!!

「口座振替」は皆さんが指定した預貯金口座から、市税・保険料などを自動的に振り替えて納付するものです。口座振替を利用すると、納め忘れがなく確実に納期限日に納付できるので、忙しい人や共働きの家庭など、時間に余裕のない皆さんにはとても便利で安心できるシステムです。

## ●口座振替ができる市税など

- |                    |            |
|--------------------|------------|
| 市県民税（普通徴収）         | 固定資産税      |
| 軽自動車税              | 国民健康保険税    |
| 介護保険料              | 後期高齢者医療保険料 |
| 市営住宅使用料            | 下水道使用料     |
| 保育料                | 学校給食費      |
| 秋間みのりが丘地域し尿処理施設使用料 |            |

## ●口座振替ができる金融機関など

- |        |            |
|--------|------------|
| 群馬銀行   | 群馬県信用組合    |
| 東和銀行   | 碓氷安中農業協同組合 |
| みずほ銀行  | しのめ信用金庫    |
| 中央労働金庫 | ゆうちょ銀行     |

※各金融機関の本・支店で口座振替の申し込みができます

※市内の各金融機関各支店には「口座振替依頼書」が備え付けてありますが、市外の各支店で口座振替を申し込む際は、事前に市役所までお問い合わせください

※原則として申し込みいただいた月の翌月末日以降の納期分から開始・廃止されます

## ●こんな時は？

- Q. 納期限内に口座に入金し忘れてしまいました
- A. 再振り替えはできませんので、後日送付される「督促状兼振替不能通知」にて現金で納付していただくか、市役所へお問い合わせください。

Q. 固定資産税などの納付義務者が死亡してしまいました

A. 口座が凍結してしまうため、後日送付される納付書にて現金で納付してください。固定資産税については、不動産の相続が完了し、新たな納付義務者が決まりましたら、再度口座振替の申し込みをしてください。

## ○市税はコンビニエンスストアでも納税できます!!

市内外のコンビニエンスストアなどでも納付書を使つての市税の納付ができます。時間や曜日を気にせず、いつでも納付ができ、大変便利です。ご利用ください。

なお、領収書は納付したことを証明する書類ですから、5年間大切に保管してください。

## ○納税に困っている人は早めに相談を!!

災害や盗難、本人や家族の病気、事業の休廃止、失業などのやむを得ない事情や、多重債務などにより市税の納期ごとの納付が困難な場合は、1人で悩まず、放置せず、早めにご相談ください。

納税相談は随時受け付けていますので、まずはお電話にてお問い合わせください。

問合せ▼本庁収納課  
支所住民税務課税務収納係  
(☎382-1111)

# 原市保育園オープン



▲病後児保育用の部屋があります

3月3日(木)に市立原市保育園の落成記念式典が行われました。市立原市保育園は今までの原市保育所の建物の耐震性が脆弱だったことなどを受けて、移転・新築を行い、名称も原市保育園に改められました。

## 病後児保育を実施

市立原市保育園では病後児保育を行います。これは、病気の回復期に入った子どものための保育で、市内に住所がある子どもか保護者が市内に勤務していれば利用できます。ただし、利用には事前に登録が必要です。詳しくはお問い合わせください。

## 問合せ▼

市立原市保育園  
(0338515233)

## ●原市保育園施設概要

所在地	安中市築瀬 25-1		
構造	鉄骨造平屋建	児童定員	110人
敷地面積	2,911㎡	床面積	829.27㎡
建物概要	保育室、乳児・ほふく室、遊戯室、調理室 など		

## 市有施設で初の太陽光発電設備を設置

原市保育園には市有施設で初となる太陽光発電設備が設置され、二酸化炭素の排出の少ない環境に配慮した施設です。屋根には10キロワットの太陽光発電システムが設置され、その二酸化炭素削減効果は1年間で灯油約2,400リットル分、自家発電の電気を使うことで、電気代は1年間で約12万円の節約になるといわれています。また、玄関には発電状況などを示すモニターが設置され、現在の発電量が一目でわかるようになっていきます。



▶屋根に設置された太陽光パネル



▶玄関に設置されたモニター



# 統一地方選挙が行われます

4月10日(日)に群馬県議会議員選挙が、4月24日(日)に安中市議会議員選挙が行われます。投票日、告示日などは次のとおり予定されています。

○群馬県議会議員選挙

投票日▼4月10日(日) 午前7時～午後6時  
告示日▼4月1日(金)

○安中市議会議員選挙

投票日▼4月24日(日) 午前7時～午後6時  
告示日▼4月17日(日)

## 各選挙の投票の有無について

各選挙の立候補の受付は告示日の午後5時までとなっておりますので、投票の有無は、その後決定されます。

## 簡単にできます！期日前投票

投票日に投票所に行けないときは、期日前投票制度を活用しましょう。

### 期日前投票ができる期間・時間▼

群馬県議会議員選挙 4月2日(土)～9日(土)  
安中市議会議員選挙 4月18日(月)～23日(土)

両選挙とも午前8時30分～午後8時

### 期日前投票ができる場所▼

安中市役所本庁・支所

※住所に関係なくどちらでも投票できます

問合せ▼安中市選挙管理委員会(☎382-1111)



—リレー・エッセイ—

## 男女共同参画推進委員会

第1回

男女が、互いにその人権を尊重しつつ責任も分かち合い、性別にかかわらず、その個性と能力を十分に発揮することができる社会の実現を目指し、市男女共同参画推進委員会委員の皆さんによるリレー形式のエッセイを今月号から掲載します。エッセイは委員の一人一人が考え、感じている「男女共同参画」を言葉にしたものです。月々の視点の異なるエッセイから、市民の皆さんに身近な問題として多角的に「男女共同参画」を考えていただければ幸いです。

### 加害者と被害者

安中市男女共同参画推進委員会委員長 太田 敬雄

「男女共同参画」を考えると、いつも私の脳裏に浮かぶのは新米教師として体験した人種差別の問題だ。1960年代、アメリカの黒人たちが差別に苦しんでいた中で、私は黒人生徒が95%を占める高校に赴任した。その高校で差別に苦しんでいたのは黒人の生徒ではなく、白人の生徒たちだった。被害者は一瞬にして加害者になる。数の優位さが黒人の生徒たちを加害者としていったのだ。この発見は半世紀たった今日も、私にとって貴重な教訓として残っている。



い。数も法も世論も、一つ間違えると単なる「新しい武器」となってしまう。そうならないように、共に支え合う社会をどのように作っていけば良いのだろうか。

弱者を守りつつも、新しい強者を作るのではない社会・男女が共に違いを認め合って支えあう社会を作るために、私たちは歩んでいかなくてはならない。そこに堅苦しなくても「共同参画」という表現が使われている理由があるのだと思う。

この原稿を書いている時点で、エジプトでは権力を欲しいがままにしてきたムバラク大統領の時代が終わったようである。新しい指導者達が新しい支配者となることなく、違いを認めて助けあう社会を構築する模索が続けられていると信じている。

これからの社会のために、私たちも諸々の違いを認め合いつつ力を合わせて男女共同参画社会を創っていききたいものである。

問合せ▼本庁企画課女性政策係(☎382-1111)

## 4月の催し物ガイド

### ホール※その他のイベントは市HPをご覧ください

#### 橋本正枝歌謡教室発表会

10日(日) 10:30～16:30 入場：無料  
 問合せ：橋本正枝歌謡教室(☎385-8507)

#### 静塔会発表会

17日(日) 10:45～17:00 入場：無料  
 問合せ：静塔会(☎382-1064)

#### 大正琴群馬愛好会「すてきな仲間コンサート」

24日(日) 13:00～15:30 入場：無料  
 問合せ：大正琴群馬愛好会安中支部  
 (☎381-2107)

### 学習室など※その他のイベントは市HPをご覧ください

#### 市民の茶席(煎茶道東阿部流)

16日(土) 10:00～15:00  
 入場：無料 会場：2F 茶室  
 問合せ：文化センター(☎381-0586)

#### 図書読み聞かせ

23日(土) 14:00～15:00  
 入場：無料 会場：1F 談話コーナー  
 問合せ：安中市図書館(☎381-0529)

問合せ▶安中市文化センター  
 ☎381-0586

午前8時30分～午後5時15分の間  
 休館日はP20をご確認ください

### ●今月のピックアップ

#### 平成23年度市民の茶席

伝統文化を多くの皆さんに触れていただく一環として、西毛茶道会のご協力により、「市民の茶席」を開催いたします。茶道未経験の人もお気軽にご参加ください。  
**場所**▼文化センター2階茶室  
**※11月は安中体育館**  
**時間**▼午前10時～午後3時  
**参加費**▼無料  
**※事前申込不要**  
**※開催日時は、「広報あんなすか」などに改めて掲載します**

3	2	12	11	10	6	4	月
3	11	17	20	19	18	16	日
土	土	土	日	土	土	土	曜日
表千家流	煎茶道東阿部流	表千家流	裏千家	江戸千家	江戸千家	表千家流	流派

※11月は市民展、2月はスプリングフェスティバル、3月は早春フェスティバルと同時開催です

# 安中市文化センター 催し物ガイド

## 4月の催し物ガイド

### 大ホール

#### ファミリー映画会(トイ・ストーリー3)

3日(日) 13:30～(開場 13:00)  
 入場：無料(先着 468人)  
 主催：市地域振興課・松井田地域勤労者協議会

### 小ホール

#### スプリングコンサート

17日(日) 14:00～(開場 13:30)  
 入場：無料  
 主催：松井田東中学校吹奏楽部

問合せ▶松井田文化会館

☎393-4400

午前8時30分～午後5時15分の間  
 休館日はP20をご確認ください

### ●今月のピックアップ



大人のためのコンサート  
 を、ぜひこの機会にお聴きください。

クミコ コンサート 2011  
 昨年NHK紅白歌合戦に核廃絶を訴えた「INORIE」折り返しで初出場を果たしたクミコ。彼女の歌が紡ぐ大人の愛歌、泣ける恋物語、歌うように語り、語るように歌う、歌手クミコがおくる大人のためのコンサート

日時▼6月19日(日) 午後6時(開場午後5時30分)  
 チケット▼全席指定

当日	前売	大人	高校生以下
4,000円	3,500円	3,000円	3,000円

※4月16日(土) 午前9時から前売開始  
 ※お一人様4枚まで  
 ※前売りで完売した場合は、当日券はございません  
 ※未就学児のご入場は、ご遠慮ください

# 松井田文化会館 催し物ガイド

# 生涯学習だより



## 集会所実施事業受講生募集

■ 八城集会所（安中市松井田町八城 441）

上段：教室名 下段：講師名（敬称略）	期 日	開講日
手芸教室 中山光枝	毎月第1・3月曜日 午前9時30分～	4月18日(月)
舞踊教室 粕川ヒロ子(大多摩流)	毎月第1・3水曜日 午後3時～	4月20日(水)
書道教室 小此木由件	毎月第1・3木曜日 午後7時～	4月21日(木)
生花教室 仲百美子（池坊）	毎月第2・4火曜日 午前9時30分～	4月26日(火)

※都合により、一部日程が変更になる場合があります。

■ 下増田集会所（安中市松井田町下増田 2056-7）

上段：教室名 下段：講師名（敬称略）	期 日	開講日
手芸教室 中山光枝	毎月第2・4月曜日 午前9時30分～	4月25日(月)
舞踊教室 君波道子(西川流)	毎月第2・4水曜日 午後7時～	4月27日(水)
書道教室 小此木由件	毎月第2・4木曜日 午後7時～	4月28日(木)
詩吟教室 藤巻明子	毎月第1・3月曜日 午後1時30分～	4月18日(月)
生花教室 伊藤和子(大和華道)	毎月第1・3水曜日 午前9時30分～	4月20日(水)

※都合により、一部日程が変更になる場合があります。

募集人数▶各教室とも 25 名

受付期間▶4月4日(月)～8日(金)

受講費用▶無料(材料費などは除く)

申込み・問合せ▶生涯学習課生涯学習係(☎382-1111)

## P T A 人権教育事業

人権に関する正しい認識の普及を図るために、毎年、順番で6校（小学校4校、中学校2校）のP T A組織が主体となって人権教育事業に取り組んでいます。

学校とともに保護者が思いやりの心、差別をしない心などの人権感覚を醸成する事業を企画・実施しています。



人権教育講演会(一中)



# 学習の森

## だより

No. 61

### 『安中の二〇〇〇年』

## 安中の年中行事⑨

### 学習の森 文化財係

**春の彼岸** 春分の日を中心にした1週間をいう。墓の掃除をして、ぼた餅を作る。彼岸の頃、里芋を貯蔵穴から出して種芋を選別する。この時、メガスマ(芽が消えたようになり芋)やメガケ(芽が欠けてないもの)は種芋にならないので食用に回される。ご先祖様は、春の彼岸には「メガケ芋を食いに来る」といわれ、これを煮て仏壇に供える。

**春祭り** 3月末から4月中旬の間、各地で春祭りがある。かつては獅子舞を奉納したり農具を扱う市が立ったりしたが近年は神主と氏子総代だけの祭りもあり、一般の家では赤飯を蒸かすだけという地域も多い。

**花祭り** 4月8日はお釈迦様の誕生日で、寺では、お釈迦様を祀り、甘茶を作っておき、大きなたらいの中のお釈迦様に小さな柄杓でかけた。子どもたちは、お賽銭と小さな瓶を持って甘茶をもらいに行った。

**八十八夜** 節分から数え88日目、特に農作業の日安とした。5月1日あるいは、5月2日にあたる。この頃晩霜が



農具の市(築瀬城山)



平成 22 年度  
「文化財愛護ポスター」  
優秀作品(敬称略)  
内堀 理子(東中1年)

降りると農作物、特に養蚕に必要な桑が壊滅的な被害を受けることから「八十八夜の別れ霜」といつて晩霜の心配をした。

**シヨウブ湯** 5月4日の夜、風呂の中へシヨウブの葉を入れたシヨウブ湯をたてる家もあった。この日は、女の慰安の日だから女衆が先に入る。

**端午の節句** 5月5日は男の子の節句とされた。武者人形を飾り、鯉のぼりを立てる。男の子の初節句に母親の実家から鯉のぼり、または武者人形などが贈られた。近親者からも金太郎などの人形が贈られるのは女子と同じである。近年は、鎧冑などが増えた。多くの家ではモチグサ(ヨモギ)を入れた草餅をついた。新婚の嫁は、タラの干物を持って夫婦で実家へお客に行った。

**フナモチ(蚕餅)** 春蚕がフナヤスミ(三眠)になった時、餅をつけて祝う。昔は、コバガイ(稚蚕飼育)で失敗することが多かったので、フナヤスミになるとようやく一安心できた。そこで、豊蚕祈願と、これからの養蚕にたくさんの方力を必要とするので、家族の栄養補給をかねた餅つきになった。モチグサの成長する時期なのでクサモチ(草餅)にすることが多かった。

(次号に続く)

## 「学習の森」生涯学習施設

### 竹細工講座 受講者募集

学習の森生涯学習施設では竹細工講座を開催します。ので、皆さんぜひご参加ください。

日時▼4月23日(土)・30日(土)、5月7日(土)・

14日(土)・21日(土)

※各回とも午前10時〜正午

内容▼竹細工の製作(四海波・六つ目かご)

場所▼学習の森生涯学習施設創作工房4

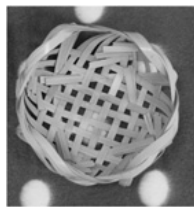
講師▼磯貝 晴之氏(竹の会代表)

定員▼12名(先着順)

その他▼材料費(1,500円)は受講者の自己負担

申込み▼4月8日(金)から受け付けを開始します

ので、学習の森へ電話または直接お申し込みください。



### 問合せ▶

安中市 学習の森

☎ 382-7622

FAX 382-7623

〒 379-0123

安中市上間仁田951番地

furusato@des.city.annaka.gunma.jp

http://www.city.annaka.gunma.jp/gakushuunomori/



## 少年野球・少女ソフト駅伝大会

2月13日(日)に郷原緑地公園で市内の少年野球と少女ソフトボールチームあわせて14チーム、111人が参加して原市駅伝大会が開催されました。

参加した選手たちは寒さに負けずゴール目指して力走しました。



## 磯部安心安全ネットワーク防犯研修会

2月11日(祝)に磯部公民館で磯部地区安全安心まちづくりネットワーク主催の防犯研修会が開催されました。

同ネットワークは平成16年に発足以来、毎月1回の定例会と毎年1回研修会を開催していて、今年も地域の結びつきをより一層深めるためシンガソングライターのYUKAさんを迎えて「絆」をテーマにしたトークとミニコンサートを行いました。



## きれいな花を咲かせるために

2月6日(日)に「緑と水の森林基金」の助成を受け、横川駅周辺のソメイヨシノのテングス病にかかっている枝の除去・薬剤の塗布作業が行われました。当日は樹木医7人のほか、業者と地元ボランティア合わせて約40人が参加、あわせて樹木医による美しい花を咲かせるための方法の解説も行われました。



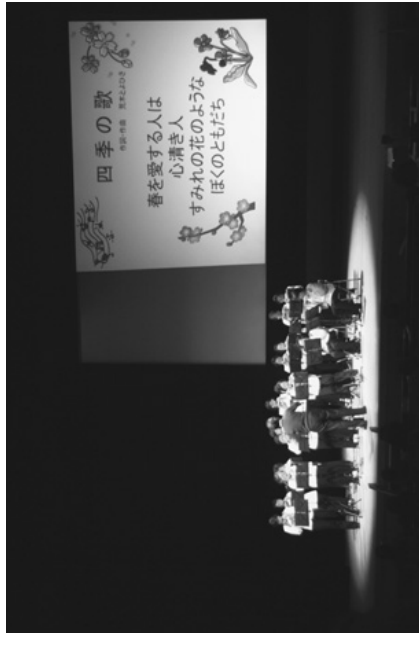
## 100歳おめでとございます

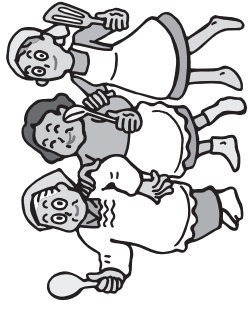
2月11日(金)に鈴木恒顕さん(松井田町上増田写真上)、2月27日(日)に小林ますさん(磯部四丁目 写真左)が100歳の誕生日をむかえられ、お祝いの品が贈られました。これからもお元気にお過ごしください。



## スプリングフェスティバル

2月5日(土)・6日(日)に松井田文化会館で、2月12日(土)に安中市文化センターでスプリングフェスティバルが開催されました。会場では公民館や生涯学習センターでの教室や活動団体の作品展・発表のほか、体験コーナーなどが行われ、多くの人で賑わいました。(写真上・左は松井田文化会館写真下・左下は安中市文化センター)





### ゆであい館作品展

3月1日(火)にゆであい館でゆであい館が主催する教室の作品合計約150点が展示されたほか、食生活改善推進員の皆さんによるみそおでんととん汁の無料配布、ビーズのブローチ、押し花を使ったクリアファイルの装飾の無料体験が行われ、多くの人が訪れました。



### 安中署・軽井沢署 両警察が街頭指導

2月27日(日)、国道18号碓氷バイパス県境付近で、安中警察署と軽井沢警察署合同の街頭指導が行われました。

これは国道18号で交通事故が多発していることを受けて、両警察署が行ったもので、当日は合計25人が参加、通行車両に交通安全を呼びかけました。



### 地区別懇談会が開催されました

2月1日(火)から22日(火)にかけて、市内14地区で地区別懇談会が開催されました。厳しい寒さにもかかわらず、全体で179人の皆さんに参加していただきました。概要につきましては後日お知らせいたします。



### 松井田地区児童・生徒作品展

3月1日(火)に松井田小学校体育館で松井田地区児童・生徒作品展が開催され、会場には600点の作品が展示され、多くの人で賑わいました。



### 九十九小かるたが新しくなりました

2月17日(木)、九十九小学校アイビーホールで九十九小かるた大会が開催されました。

このかるたは昭和55年に九十九地域の歴史や行事を織り込んだ「六小かるた」として始まったものです。今回、時代の変化などに合わせて学校と地域が協力して絵札と読み札の変更を行いました。

新しくなったかるたに見重たちは少し戸惑いながらも元気一杯に札を取っていました。



### EF63が修理のために出発

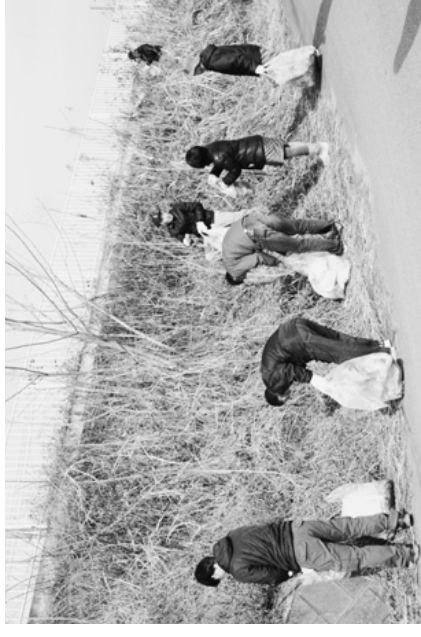
2月21日(月)に碓氷峠鉄道文化むらで動態保存されているEF63形電気機関車が、修理のために移送されました。EF63は多くの鉄道ファンが待ち構える中、ディーゼル機関車に牽引されて行きました。



### 綱引き大会

2月13日(日)に松井田体育館で小学生から大人まで22チーム237人が参加して安中市綱引き大会が開催されました。

会場は掛け声や声援に満ち溢れ、1チーム8人による熱戦が繰り広げられました。



### ゴミのないきれいな故郷を

2月20日(日)に岩野谷地区安全安心ネットワークが主催するクリーン作戦が岩野谷全地区で実施されました。

クリーン作戦には約350人が参加。道路わきなどのゴミを回収して、きれいな故郷作りに励みました。



## ◎ 木造住宅の耐震診断と耐震改修補助を行います

市では、安全で安心して暮らせる震災に強いまちづくりを推進するため、個人の木造住宅を対象として、耐震診断を行います。

また、今年度から診断で耐震性が劣る建物と判定された場合には、耐震改修をする工事費などの補助を行います。

- ◎耐震診断補助
- 対象となる住宅▶次の条件を全て満たした住宅
- ①昭和56年5月31日以前に着工した一戸建て住宅または併用住宅（住宅部分の床面積が2分の1以上の住宅）
  - ②平屋建てまたは2階建て
  - ③在来軸組工法で建築した住宅
- 申込みできる人▶対象となる住宅の所有者で市税の滞納がない人
- 募集戸数▶30戸（受付順に選考）
- 診断費用▶無料
- ※診断者の交通費は自己負担（一律1,000円）
- ※診断する建物の図面がない場合は自己負担別途10,000円
- 申込期限▶11月30日（水）

- ◎耐震改修補助
- 対象となる住宅▶耐震診断の結果、上部構造評点（※）が1.0未満と診断された建物
- ※上部構造評点とは、建築物の構造の強さを示す指標の1つで、値が大きくなるほど地震に強く、1.0以上は、一応倒壊しない建物
- 対象工事▶上部構造評点を1.0以上にする耐震改修工事で平成24年1月31日（火）までに完了するもの
- 申込みできる人▶市が実施する耐震診断を受けた人
- 補助金額▶改修工事（設計費、工事費および工事監理費）にかかる費用の3分の1以内（限度額50万円）
- 募集戸数▶3戸（受付順に選考）
- 申込期限▶11月30日（水）



中越沖地震で倒壊した木造住宅

申込み・問合せ▶本庁建築住宅課建築係（☎382-11111）



### 安中市国民健康保険 「医療費のお知らせ」送付月の変更について

安中市国民健康保険に加入している皆さんが医療機関などで受診した医療費の額などを記載した「医療費のお知らせ」を偶数月に送付していますが、4月送付（診療月1・2月分）のお知らせは、集計方法見直しのため5月（診療月1・2・3月分を併せて）に送付します。4月分の「医療費のお知らせ」を6月に送付し、それ以降は従来通り偶数月に2カ月分ずつ送付する予定です。ご了承ください。

問合せ▶本庁国保年金課国保係・支所住民税務課国保年金係（☎382-11111）

### 新入学（園）児童・生徒の交通事故防止運動

入学・入園シーズンを迎え、交通環境に慣れていない児童・生徒を交通事故から守るため、「新入学（園）児童・生徒の交通事故防止運動」を実施します。

期間▶4月7日（木）～13日（水）

スローガン▶その一歩 ふみだす前に 右、左

運動の重点▶

- ・街頭での交通安全指導および保護誘導活動の推進
- ・通学（園）路の交通安全の確保
- ・効果的な交通安全教育の推進

問合せ▶安中警察署（☎381-0110）

### 毎年4月10日は「交通事故死ゼロを目指す日」

毎年、国民の100人に1人が交通事故により死傷するという厳しい状況が続いています。交通事故のない社会を求める声は依然として大きいものがあり、交通安全に対する皆さんの意識を高めるため毎年4月10日と9月30日が「交通事故死ゼロを目指す日」が制定されました。

一人一人が、交通ルールを守り、交通マナーを実践することで、交通安全を心がけましょう。

群馬県警察・安中警察署

## ◎ 転入・転出などの住民異動届出 年度替りは窓口が混雑するのでご注意ください

例年、3月から4月の年度替わりの時期は、転入・転出などの住民異動の届出が多くなり、窓口が大変混雑いたします。

そのため、待ち時間が長くなるのが予想されますので、手続きの際は時間に余裕をもってお出かけください。

住民異動届出窓口	
市役所本庁	市民課窓口係
松井田支所	住民税務課市民係

（☎382-11111）

なお、証明発行などの業務は、次のとおり本庁市民課で、平日延長窓口および休日窓口を開設していますのでご利用ください。

平日時間延長窓口 （月～金曜日）	休日窓口
午後5時15分～6時 （祝日・年末年始は除く）	毎月第1・3日曜日 午前8時30分～正午

取り扱う業務

- 住民票写しの発行
- 戸籍謄本・抄本等の発行
- 印鑑証明書の発行
- その他市民課扱いの各種証明書の発行

# 自衛官募集

自衛隊では次のとおり幹部候補生を募集しています。

自衛隊幹部候補生は一般・技術・歯科・薬剤科のコースから各自衛隊の幹部自衛官となる者（パイロット要員含む）を養成する制度で、採用と同時に陸上・海上・航空の各自衛隊曹長に任命され、幹部候補生として一定期間の教育を受けた後、3等陸・海・空尉に昇任、幹部自衛官となります。

一般曹候補生は陸上・海上・航空自衛隊の曹となる自衛官を養成する制度です。一般曹候補生は、入隊後2年9月以降に降選考により3曹へ昇任します。

応募要項▶自衛隊高崎地域事務所またはホームページから入手できます。

問合せ▶自衛隊高崎地域事務所（☎326-1761）  
ホームページ▶<http://www.mod.go.jp/pco/gunma/>

募集種目	受験資格	応募期間	試験日
幹部候補生	20～26歳未満の人 ※平成24年4月1日現在	～5月6日（金）	5月14日（土）・15日（日） ※15日はパイロット志願者のみ
一般曹候補生	18～27歳未満の人 ※平成24年4月1日現在	～4月6日（水）	5月21日（土）
予備自衛官補	18～34歳未満の人 ※平成24年4月1日現在	～4月6日（水）	4月15日（金）～18日（日） のいずれか1日







## 任意予防接種の変更についてのお知らせ

4月から予定していますヒブワクチン、小児用肺炎球菌ワクチンおよび子宮頸がんワクチンの助成事業について次のように変更になりますのでお知らせします。

### ○ヒブワクチン・小児用肺炎球菌ワクチン

ワクチンを接種後に死亡した例が報告され、厚生労働省で調査検討中です。**結果が出るまで接種を一時見合わせます。**今後、新しい情報が入り次第広報などでお知らせします。

### ○子宮頸がん予防ワクチン

4月上旬に通知と予診票を郵送しますが、ワクチンの不足により、新規で接種を希望する人は、1回目の接種が7月1日以降になる予定です。

詳しくは、回覧または市HPをご覧ください。対象者および保護者の皆さんには、大変ご迷惑をおかけしますが、ご理解をお願い申し上げます。 **問合せ▶**本庁健康課 (☎382-1111)

## EVENT

### 「五月人形展」開催!!

市教育委員会では、五料の茶屋本陣を会場に恒例の五月人形展を次の通り開催します。江戸時代から戦前の五月人形を中心に約500体の人形を展示します。

また、5月5日(祝)には青葉の茶会を開催します。県指定史跡の五料茶屋本陣でお茶を楽しんでみませんか。ご家族でぜひお出かけください。



### ○五月人形展

日時▶ 4月19日(火)～5月22日(日)

午前9時～午後5時

場所▶ 五料の茶屋本陣

休館日▶ 毎週月曜日

※月曜日が祝日の場合は、翌平日が休館

観覧料▶ 大人210円・小人100円

### ○青葉の茶会

日時▶ 5月5日(祝)

午前10時～午後3時

費用▶ 無料(入館料別)

問合せ▶

五月人形展…学習の森(☎382-7622)  
青葉の茶会…文化協会松井田支部

(☎393-4401)

## CONCERT

# クミコ コンサート 2011



昨年のNHK紅白歌合戦に核廃絶を訴えた「INORI～祈り～」で初出場を果たしたクミコ。彼女の歌が紡ぐ大人の愛歌、泣ける恋物語、歌うように語り、語るように歌う、歌手クミコがおくる大人のためのコンサートを、ぜひこの機会にお聴きください。

日時▶ 6月19日(日)午後6時～  
(開場:午後5時30分)

場所▶ 安中市松井田文化会館 大ホール  
チケット▶ 全席指定

	大人	高校生以下
前売	3,500円	3,000円
当日	4,000円	3,500円

※4月16日(土)午前9時から前売開始  
※お1人様4枚まで

※前売りで完売した場合は、当日券はございません  
※未就学児のご入場は、ご遠慮ください

問合せ▶ 安中市松井田文化会館 (☎393-4400)